

0.83~1.00:0.63~0.74。前胸背板长0.71~0.82，后缘宽1.43~1.65。革片长2.23~2.45，楔片长0.77~0.83。

模式标本：正模♂，云南哀牢山簸箕坝，1984.V.6，郑乐怡采（存NKU）（已检查）。

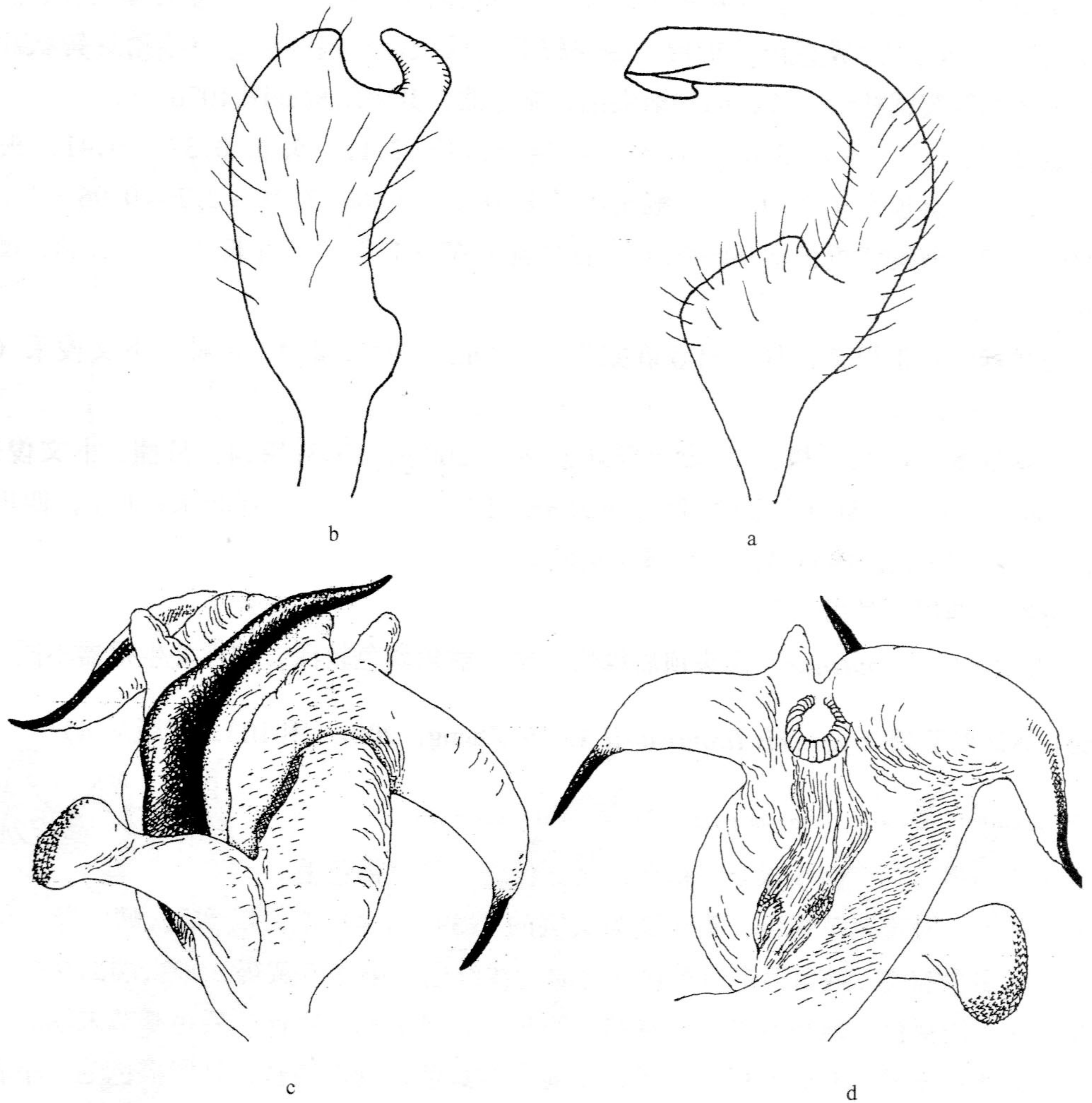


图 103 林氏丽盲蝽 *Lygocoris linnavuorii* Lu et Zheng

a. 左阳基侧突 (left paramere); b. 右阳基侧突 (right paramere); c~d. 阳茎端 (vesica)。

观察标本：1♂ (正模)，云南哀牢山簸箕坝，1984.V.6，郑乐怡采；4♀♀，同前，刘国卿采；1♂3♀♀，云南哀牢山徐家坝，1984.V.17，刘国卿采。

分布：云南。

采自乌饭树、水红木 (*Viburnum cylindricum* Buch.-Ham. ex D. Don) 及一种薔

薇科植物。

与 *L. pabulinus* (Linnaeus) 极似, 但头顶较宽, 头顶后缘嵴完整, 后足端半部红色, 雄性外生殖器亦不相同。

(181) 长翅丽盲蝽 *Lygocoris longipennis* (Reuter, 1906)

Lygus longipennis Reuter, 1906a: 29

Lygocoris (Lygocoris) longipennis (Reuter): Kerzhner, 1972: 285; Zheng, 1995: 464; Kerzhner, Danilovich & Kokoreva, 1997: 131; Schwartz & Kerzhner, 1997: 251; Kerzhner & Josifov, 1999: 111; Lu & Zheng, 2001: 138

长椭圆形, 两侧近平行。深黄褐色(生活时可能为绿色), 一色。毛黄褐至黑褐。头微前倾, 一色, 或额具白色成对斜纹。头顶宽为头宽的 0.4 倍(雄)或 0.44 倍(雌), 雄头顶宽为眼宽的 1.33~1.38 倍; 后缘嵴完整, 中央微弯; 中纵沟浅。触角第 I、II 节黄褐, 毛色较暗, 第 I 节外侧有一贯全长的褐色纵纹; 第 II 节端部 1/4~1/3、第 III、IV 节黑褐色。喙伸达后足基节端部。

前胸背板前倾程度中等, 饱满情况似略逊于 *L. pabulinus*, 盘域点皱状, 横皱明显, 刻点细疏; 胝饱满, 其内缘明显, 胝间区与胝等高。小盾片具横皱, 可具少数浅刻点。半鞘翅具浅细而规则的刻点; 毛黄褐至黑褐; 爪片内缘极狭地呈深褐色。膜片淡烟色, 具暗色晕斑, 沿最内脉的内侧常有一黑褐纵纹; 膜片脉黄褐或红褐。足黄褐至淡褐; 后足股节端部具 1~2 个红褐色环, 端方者较粗; 胫节刺黄褐色。

体下方黄褐色。

左阳基侧突杆部末端粗扁; 感觉叶发达, 片状, 其端缘直(外面观); 端突强烈弯曲。右阳基侧突感觉叶不发达, 端突相对长, 较弯。阳茎端: 针突极短而粗壮, 端部颗粒状, 末端有一短粗的直刺; 右膜叶外囊微刺区短宽, 位于亚端部; 内囊后半骨化, 后缘更甚; 导精管亚端部膨大。

量度(mm): 体长 8.0~9.3, 体宽 2.5。头长 0.27, 头宽 1.1~1.2, 头顶宽(♂) 0.50, (♀) 0.53。触角各节长 0.9~1.0: 2.4~2.8: 1.5: 0.6~1.0。前胸背板长 1.1~1.3, 后缘宽 2.2~2.5。革片长 3.8~4.1, 楔片长 1.3~1.5。

模式标本: 正模♂, 四川“traj. mont. Taisjanguanli” 1893.VIII.22, G. N. Potanin 采(存 ZMAS)(已检查)——(根据采集人的工作日志推知, 模式产地可能为丹巴县的大隘垭口——本书作者按)。

观察标本: 1♂(正模), 四川“traj. mont. Taisjanguanli” 1893.VIII.22, G. N. Potanin 采(存 ZMAS); 1♀(选副模), 四川康定与中谷之间, 1893.VII.15, G. N. Potanin 采(存 ZMAS); 1♂, 四川峨眉山, 1800~2100m, 1955.VI.24, 葛钟麟采; 1♂, 甘肃舟曲沙滩林场, 2400m, 1999.VII.14, 姚建采; 1♀, 文县邱家坝,

2350~2600m, 1998.VI.30, 杨星科采; 1♀, 同前, 1998.VI.29, 周文一采; 1♀, 同前, 2350m, 1998.VI.28, 姚建采; 1♀, 同前, 1998.VI.22。

分布: 四川、甘肃。

(182) 斑盾丽盲蝽 *Lygocoris maculiscutellatus* Lu et Zheng, 2001 (图 104, 图版 V-5)

Lygocoris (Lygocoris) maculiscutellatus Lu et Zheng, 2001: 139~141.

雄虫体狭长, 两侧平行; 雌虫长椭圆形; 灰褐至浅褐色; 具黄褐色毛。

头略前倾, 黄褐色; 额两侧各有 5~6 条平行短横棱, 雄虫较明显, 红色, 雌虫不甚明显, 不呈红色; 雄虫头顶沿复眼内侧有一红褐色宽纵斑斜伸至触角窝基部; 雄头顶宽为头宽的 0.38 倍, 雌虫为 0.46 倍; 头顶后缘嵴中段消失; 中纵沟窄且深, 沿沟红色至红褐色; 唇基端部 1/2 黑色, 基半部黄褐, 略带红色; 上颚片、下颚片、小颊红褐至深褐色。触角第 I 节黄褐, 有时腹面黑褐; 第 II 节除基部和端部 1/4 深褐外均为黄褐色; 第 III、IV 节深褐。

前胸背板黄褐, 两侧缘黑褐; 胝微隆, 后缘下凹; 盘域刻点粗大, 横皱亦粗, 具黄褐色毛; 领黄白色。小盾片黄褐, 两侧各有一长形褐色大斑, 几占小盾片全域。半鞘翅灰褐至黄褐, 表面有一些不规则的浅褐色斑分布, 革片 Cu 脉基部 1/2 内侧有一深褐色细线; 楔片浅黄褐, 内缘红至深褐色, 雄虫楔片长约为基部宽的 2.5 倍, 雌虫为 2.0 倍。膜片浅黄褐。

雄虫体下除臭腺蒸发域黄白色外, 均为褐至黑色, 胸部腹板带有红色; 雌虫则为黄褐色, 侧缘有一红色宽纵带, 至腹部第 V 腹板加宽, 第 VIII、IX 腹板全为红色。足黄褐; 股节亚端部具 2 浅褐至红褐环, 后足股节端部 1/2~3/4 红褐至浅褐色; 胫节刺黄褐。

左阳基侧突感觉叶发达, 圆钝地隆出, 端突爪状, 短且弯。阳茎鞘具狭长的片状突。阳茎端针突较短, 弧弯; 其余构造如图 104c。

雌性骨化环肾脏形, 内角较尖, 后侧角向后延伸。交配囊后壁侧叶发达, 左右远离; 内支叶发达; 背结构圆形, 两侧为侧叶所遮盖; 中突水滴状。

量度 (mm): 体长 4.90~6.80, 体宽 1.89~2.12。头长 0.32~0.39, 头宽 0.92~0.96, 头顶宽 (♂) 0.38, (♀) 0.42。触角各节长 0.60~0.69: 1.73~1.96: 1.02~1.29: 0.72~0.81。前胸背板长 0.65~0.71, 后缘宽 1.29~1.43。革片长 1.85~2.75, 楔片长 0.92~1.29。

模式标本: 正模♂, 四川理县刷经寺, 3100m, 1963.VII.4, 郑乐怡采 (存 NKU) (已检查)。

观察标本: 1♂ (正模), 四川理县刷经寺, 3100m, 1963.VII.4, 郑乐怡采; 24♂♂28♀♀, 同前; 7♂♂14♀♀, 同前, 邹环光采。

分布: 四川。